

Kódování klíčů Fiat / Alfa / Lancia / Iveco

Toto je interní dokument pro potřebu SECONS a zákazníků FiCOM.

Pracovní verze, která bude později zakomponována do dokumentace. Omluvte překlepy a chyby.

Obsah

| | |
|---|---|
| <u>Typy transpondérů</u> | 1 |
| <u>Body systém</u> | 2 |
| <u>Kódování klíčů</u> | 2 |
| <u>Kódování transpondérů</u> | 3 |
| <u>Kódování dálkových ovladačů</u> | 3 |
| <u>Ověření počtu nakódovaných klíčů</u> | 4 |
| <u>Immobilizér Code2</u> | 5 |
| <u>Immobilizér Code2 Iveco Bosch</u> | 6 |
| <u>Nouzové startování</u> | 6 |
| <u>Immobilizér Code</u> | 7 |
| <u>Postup kódování klíčů</u> | 7 |

Typy transpondérů


Fiat používá následující typy transpondérů. Podotýkáme, že transpondéry se systémem rolling code (počínaje CODE2) musí být předprogramovány, obsahují totiž předprogramovaný šifrovací binární klíč (tzv. dealerský klíč, který lze objednat pouze na základě VIN kódu).

Dříve smazané klíče z auta nelze podruhé přidat. Diagnostikou lze přidávat pouze klíče od systému CODE2 a novější (Megamos crypto + HiTag).

Body systém

Body moduly používají následující typy transpondérů:

| Megamos Crypto | Philips Crypto |
|-----------------------|----------------------|
| Alfa 147 | Alfa 159 |
| Alfa GT | Fiat Croma 2005+ |
| Fiat Dobló | Alfa Brera |
| Fiat Palio RST | Fiat Brava 2007+ |
| Fiat Punto 1999-2004 | Lancia Delta 2008+ |
| Fiat Idea | Fiat Punto 2005+ |
| Fiat Palio RST 2 | Fiat 500 2008+ |
| Fiat Perla | Fiat Fiorino 2008+ |
| Fiat Stilo | Ford Ka 2008+ |
| Fiat Ducato 2006+ | Peugeot Bipper 2007+ |
| Fiat Linea | Citroen Nemo 2007+ |
| Citroen Jumper 2006+ | Alfa Mito |
| Citroen Relay 2006+ | Fiat Panda 2003+ |
| Peugeot Boxer 2006+ | |
| Iveco Eurocargo 2006+ | |
| Iveco Daily 2006+ | |
| Lancia Thesis | |
| Lancia Musa | |

 **Pozor:** klíč obsahuje předprogramovaná data pro konkrétní vozidlo (tzv. dealerský klíč), tento je nutné objednat u společnosti Fiat nebo jej předprogramovat speciálními nástroji z obsahu EEPROM BSI.

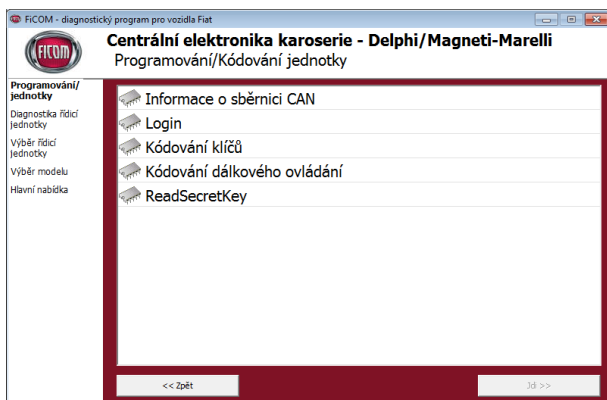
Kódování klíčů

Funkce je dostupná z menu kódování řídicí jednotky BODY COMPUTER.


Funkce Login slouží k ověření PIN kódu z CODE karty a získání přístupu ke speciálním zabezpečeným funkcím (pro kódování klíčů není potřebná).

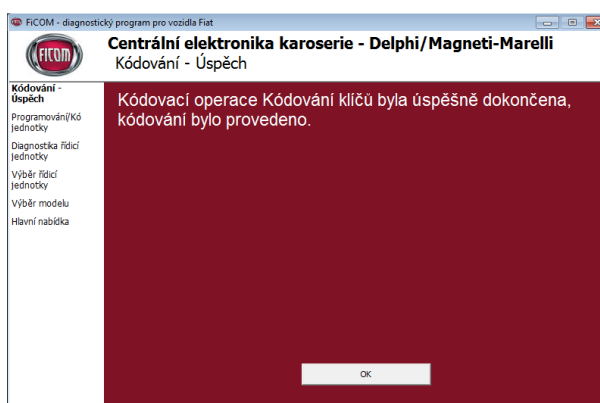
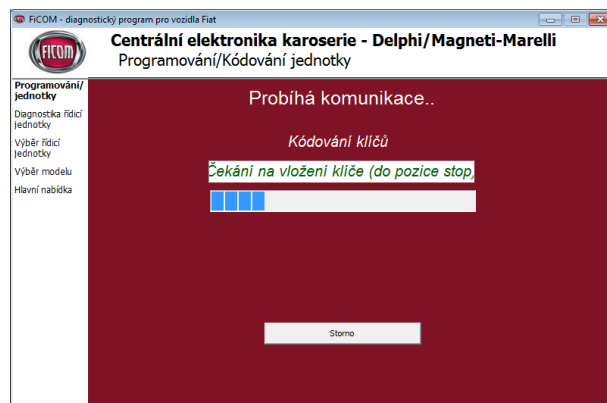


Kódování transpondérů



Volbou funkce „Kódování klíčů“ dojde k nakódování transpondérů. Postup je následující:

- Spustíte funkci
- Zadejte login kód „ELECTRONIC CODE“ z kódové karty
- Dle výzvy programu do spínací skříňky postupně vkládejte všechny klíče. Po jeho vložení se zobrazí okno dotazující se, zda chcete nakódovat ještě další klíč. Pokud odpovíte ano, program bude opět čekat na vložení nového klíče. V opačném případě dojde k uložení načtených klíčů a zobrazení informace o ukončení kódování:
- V okamžiku, kdy jste vložili postupně všechny klíče, ukončete kódovací rutinu
- Budete dotázáni, zda si přejete uložit transpondéry klíčů do paměti. **Pokud uložení potvrdíte, dojde k výmazu všech klíčů, které nebyly při této operaci vloženy do spínací skříňky, a tyto klíče již nebude možné znovu v budoucnu nakódovat.** 



Dříve smazané klíče z auta nelze podruhé přidat. Diagnostikou lze přidávat pouze klíče od systému CODE2 a novější (Megamos crypto + HiTag).

Kódování dálkových ovladačů

Operace funguje obdobně jako kódování transpondérů

Ověření počtu nakódovaných klíčů

V měřených hodnotách musí mít „Počet povolených klíčů“ správný počet klíčů.

The screenshot shows the FiCOM diagnostic program window. The title bar reads "FiCOM - diagnostický program pro vozidla Fiat". The main window title is "Centrální elektronika karoserie - Delphi/Magneti-Marelli" and the subtitle is "Měřené hodnoty - Seznam". On the left, there is a sidebar with the following menu items: "Měřené hodnoty - Seznam", "Diagnostika řídicí jednotky", "Výběr řídicí jednotky", "Výběr modelu", and "Hlavní nabídka". The main area contains a table of measured values:

| | |
|----------------------------|----------------|
| Nouzová světla | Aktivni |
| Obrysová světla | Neaktivni |
| Ostrikovace svetlometu | Neaktivni |
| Ovladac obrys. svetel | Vypnutý |
| Ovladac zad. svit. do mlhy | Vypnutý |
| Parkovací brzda | Odblokováno |
| Pocet povolených klíčů | 3.000 |
| Pravy ukazatel | Aktivni |
| Pravé prední dveře | Zavren |
| Pravé zadní dveře | Zavren |
| Prední mlhovky | Aktivni |
| Rele vyhr. zad. skla | Vypnutý |
| Rídicí jednotka motoru | Naprogramovaný |
| Seriove vedeni ABS | Vypnutý |
| Signal odemk. lev. dveri | Zapnutý |

At the bottom of the window, there are several buttons: "Graf", "3x3 Pohled", "Kopíruj", "Tisk", "Začít záznam", and "<< Jdi Zpět".

Immobilizér Code2

| Code2 Bosch ST7 | Code2 Bosch 93C56 | Code2 Marelli | Code2 Delphi |
|------------------|----------------------------|--|--|
| ?Philips Crypto? | Philips Crypto | Megamos Crypto | Megamos Crypto |
| Alfa 156 2003+ | Alfa 156 -2002 Alfa 166 | Citroen Jumper Citroen Relay 2001-2006 Fiat Ducato RST Fiat Multipla Lancia Lybra Peugeot Boxer 2001-2006 | Citroen Jumper Citroen Relay 2001-2006 Fiat Ducato RST Fiat Seicento Peugeot Boxer 2001-2006 |

Pozor: klíč obsahuje předprogramovaná data pro konkrétní vozidlo (tzv. dealerský klíč).

Login

Kódování klíčů

Informace o nakódovaných klíčích

Výmaz klíčů

Immobilizér Code2 Iveco Bosch

Transponér Philips Crypto, klíč obsahuje předprogramovaná data pro konkrétní vozidlo (tzv. dealerský klíč).

Kódování klíčů v tomto okamžiku není podporováno.

Nouzové startování

Tento postup umožňuje nastartování motoru v situaci, kdy nelze rozpoznat klíč nebo při poruše řídicí jednotky immobilizéru. Startování motoru je možné po zadání elektronického kódu prostřednictvím pedálu plynu. Postupujte následovně:

- Otočte klíč ve spínací skříňce do polohy MAR.
- Po 2 sekundách začne blikat kontrolka EDC.
- Sešlápněte pedál plynu až na doraz a podržte jej sešlápnutý 5 až 12 sekund.
- Kontrolka EDC začne blikat pomaleji.
- Když bude počet bliknutí roven první číslici elektronického kódu (ELECTRONIC CODE), sešlápněte pedál plynu až na doraz a následovně jej uvolněte (kontrolka EDC bude při sešlápnutém pedálu plynu zhasnutá). Stejným způsobem postupujte i při zadání zbývajících číslic elektronického kódu.
- Po správném zadání kódu přestane kontrolka EDC blikat; v opačném případě zopakujte postup. Vždy se co nejdříve obraťte na autorizovaný servis, kde systém zkontrolují.

Immobilizér Code

Řídící jednotka Code první generace nemá diagnostiku, klíče se kódují pomocí master klíče. Klíče neobsahují data pro konkrétní vozidlo. Je možné nakódovat maximálně 7 klíčů.

| Code Marelli IMM110.01 | Code Marelli IMM001.01 | Code Delphi | Code Bosch |
|--|---|---|--|
| Temic | Temic | Megamos | Philips |
| Fiat Brava 1998-2001 Fiat Marea 1996-2002 Fiat Palio 1996-1999 Lancia Dedra 1997 Maserati GT 1995-1998 | Fiat Bravo 1998-2001 Fiat Marea 1998-2001 Fiat Palio 1996-1999 Lancia Dedra 1997- Lancia Ypsilon Maserati GT 1995-1998 | Fiat Barchetta 1995-1998 Fiat Brava 1995-1998 Fiat Bravo 1995-1998 Fiat Cinquecento 1995-1997 Fiat Ducato 1998-2001 Fiat Marengo Fiat Panda 1995-2002 Fiat Punto 1995-1999 Fiat Seicento 1997-1999 Fiat Tempra 1995-1998 Lancia Dedra 1995-1998 Lancia Delta 1995-1998 Citroen Jumper 1998-2001 Citroen Relay 1998-2001 Peugeot Boxer 1995-2001 | Alfa 145 Alfa 146 Alfa 155 Alfa 164 Alfa GTV Alfa Spider Fiat Croma 1995-1998 Iveco Daily 1998-2001 Lancia K |

Postup kódování klíčů

- 1) Vložte červený master klíč, zapněte zapalování a ihned jej vypněte jakmile zhasne kontrolka immobilizéru.
- 2) Během 10ti vteřin vyjměte červený master klíč a vložte další klíč k nakódování
- 3) Zapněte zapalování a ihned jej vypněte jakmile zhasne kontrolka immobilizéru.
- 4) Během 10ti vteřin můžete nakódovat další klíč opakováním postupu od bodu 2.
- 5) Jakmile jsou všechny klíče nakódovány, ukončíte proceduru vložním master klíče a zapnutím zapalování a vypnutím jakmile zhasne kontrolka immobilizéru.